



REPUBLICA MOLDOVA  
CONSILIUL RAIONAL CIMIȘLIA



PROIECT

DECIZIE Nr. 05 / 06

din 25 / 09 2020

**privind organigrama și a efectivului-limită  
ale Aparatului președintelui raionului Cimișlia și a subdiviziunilor  
din subordinea Consiliului raional Cimișlia**

În conformitate cu:

- art. 4 alin. (3) din Legea nr.435/2006 privind descentralizarea administrativă;
- art. 43 alin. (1) lit.a) din Legea nr.436/2006 privind administrația publică locală;
- anexa la Legea nr.155/2011 pentru aprobarea Clasificatorului unic al funcțiilor publice;
- art.3, art.4 din Legea nr.158/2006 cu privire la funcția publică și statutul funcționarului public;
- anexa nr.3 din Legea nr.270/2018 privind sistemul unitar de salarizare în sectorul bugetar;
- Hotărârea Guvernului nr.1714/2002 cu privire la serviciu juridic al autorităților administrației publice;
- anexa nr.5 din Hotărârea Guvernului nr.201/2009 privind punerea în aplicare a prevederilor Legii nr.158-XVI din 4 iulie 2008 cu privire la funcția publică și statutul funcționarului public;

Ținând cont de necesitățile actuale și pentru sporirea funcționalității administrației raionului, Consiliul raional Cimișlia

**DECIDE:**

1. Se aprobă organigrama subdiviziunilor din subordinea Consiliului raional Cimișlia, în redacție nouă, care va intra în vigoare din 01.01.2021,(anexa nr.1).
2. Se aprobă organigrama Aparatului președintelui raionului Cimișlia, care va intra în vigoare din 01.01.2021 (anexa nr.2).
3. Se aprobă efectivul-limită (statele de personal) al Aparatului președintelui raionului Cimișlia, direcțiilor și secțiilor din subordinea Consiliului raional Cimișlia, care va intra în vigoare din 01.01.2021 (anexa nr.3).
4. Statul de personal ale Aparatului președintelui raionului Cimișlia, direcțiilor și secțiilor din subordinea Consiliului raional Cimișlia cu modificările operate vor fi trimise Cancelariei de Stat a Republicii Moldova spre avizare.
5. Controlul executării prezentei decizii se atribuie dlui Mihail Olărescu, președintele raionului.
6. Prezenta decizie se aduce la cunoștință prin publicare în Registrul de Stat al Actelor Locale și pe pagina oficială a Consiliului raional Cimișlia [www.raioncimislia.md](http://www.raioncimislia.md).

**Președintele ședinței**

**Contrasemnează:  
Secretarul consiliului**

**Gheorghe Netedu**

**Coordonat:**

Președintele raionului

**Avizat de:**

Vicepreședintele raionului

Vicepreședintele raionului

Secretarul consiliului

Șef, DF

Contabil-șef, aparatul președintelui

Șef interimar, SAP

**Proiect elaborat de:**

Specialist principal, aparatul președintelui

Mihail Olărescu

Ghenadie Grosu

Polina Jucovscaia

Gheorghe Netedu

Olga Gorban

Tatiana Bulat

Tamara Ciubotaru

Mariana Vasluian

Anexa nr.3  
la Decizia consiliului raional  
nr. 05/06 din 25. 09. 20

**Efectivul-limită a Aparatului președintelui raionului**

| Denumirea funcțiilor și subdiviziunilor               | Numărul de unități | Categoria funcției publice/posturi |
|---|--------------------|------------------------------------|
| Președintele raionului                                | 1                  | fdp                                |
| Vicepreședinte al raionului                           | 2                  | fdp                                |
| Secretar al consiliului raional                       | 1                  | fpc                                |
| Specialist principal                                  | 1                  | fpe                                |
| Specialist superior                                   | 1                  | fpe                                |
| Auditor intern  | 1                  | fpe                                |
| <b>Total</b>  | <b>7</b>           |                                    |
| <i>Serviciu contabilitate</i>                         |                    |                                    |
| Șef serviciu, contabil-șef                            | 1                  | fpc                                |
| Specialist principal                                  | 1                  | fpe                                |
| <b>Total</b>  | <b>2</b>           |                                    |
| <i>Serviciul juridic</i>                              |                    |                                    |
| Șef serviciu  | 1                  | fpc                                |
| Specialist principal                                  | 1                  | fpe                                |
| <b>Total serviciu</b>                                 | <b>2</b>           |                                    |
| <i>Serviciul arhivă</i>                               |                    |                                    |
| Șef arhivă  | 1                  | fpc                                |
| Specialist superior                                   | 1                  | fpe                                |
| <b>Total serviciu</b>                                 | <b>2</b>           |                                    |
| <i>Serviciul de arhitectură, urbanism și cadastru</i> |                    |                                    |

|   |           |     |
|---|-----------|-----|
| Şef serviciu, arhitect-şef                  | 1         | fpc |
| Specialist principal                        | 1         | fpe |
| <b>Total serviciu</b>                       | <b>2</b>  |     |
| <i>Secția Administrație Publică</i>         |           |     |
| Şef secție                                  | 1         | fpc |
| Specialist principal                        | 1         | fpe |
| Specialist superior                         | 2         | fpe |
| <b>Total secție</b>                         | <b>4</b>  |     |
| <b>Total general Aparatul Preşedintelui</b> | <b>19</b> |     |

#### Efectivul-limită al Direcției Economie și Atragerea Investițiilor

| Denumirea funcțiilor și subdiviziunilor | Numărul de unități | Categoria funcției publice/posturi |
|---|--------------------|------------------------------------|
| Şef direcție                            | 1                  | fpc                                |
| Specialist principal                    | 2                  | fpe                                |
| Specialist superior                     | 2                  | fpe                                |
| <b>TOTAL GENERAL</b>                    | <b>5</b>           |                                    |

#### Efectivul-limită al Direcției Agricultură și Industrie Prelucrătoare

| Denumirea funcțiilor și subdiviziunilor | Numărul de unități | Categoria funcției publice/posturi |
|---|--------------------|------------------------------------|
| Şef direcție                            | 1                  | fpc                                |
| Specialist principal                    | 2                  | fpe                                |
| Specialist superior                     | 1                  | fpe                                |
| Specialist                              | 1                  | fpe                                |
| <b>TOTAL GENERAL</b>                    | <b>5</b>           |                                    |

#### Efectivul-limită al Direcției Dezvoltare Teritorială

| Denumirea funcțiilor și subdiviziunilor | Numărul de unități | Categoria funcției publice/posturi |
|---|--------------------|------------------------------------|
| Şef direcție                            | 1                  | fpc                                |
| Specialist principal                    | 2                  | fpe                                |
| Specialist superior                     | 1                  | fpe                                |
| Specialist                              | 1                  | fpe                                |
| <b>TOTAL GENERAL</b>                    | <b>5</b>           |                                    |

#### Efectivul-limită al serviciului de deservire a clădirilor

| Denumirea funcțiilor și subdiviziunilor | Numărul de unități | Categoria funcției publice/posturi |
|---|--------------------|------------------------------------|
| Şef gospodărie                          | 1                  | pdtafap                            |

|   |              |    |
|---|--------------|----|
| Administrator rețea de calculatoare principal   | 0,5          | pa |
| șofer   | 4            | pa |
| Îngrijitor încăperi de producție și de serviciu | 4,25         | pa |
| Măturător                                       | 1,5          | pa |
| Electrician                                     | 0,5          | pa |
| Portar  | 1            | pa |
| Arhivist  | 1            | pa |
| Tîmplar   | 0,5          | pa |
| Lăcătuș   | 0,5          | pa |
| <b>TOTAL GENERAL</b>                            | <b>14,75</b> |    |

**Notă:**

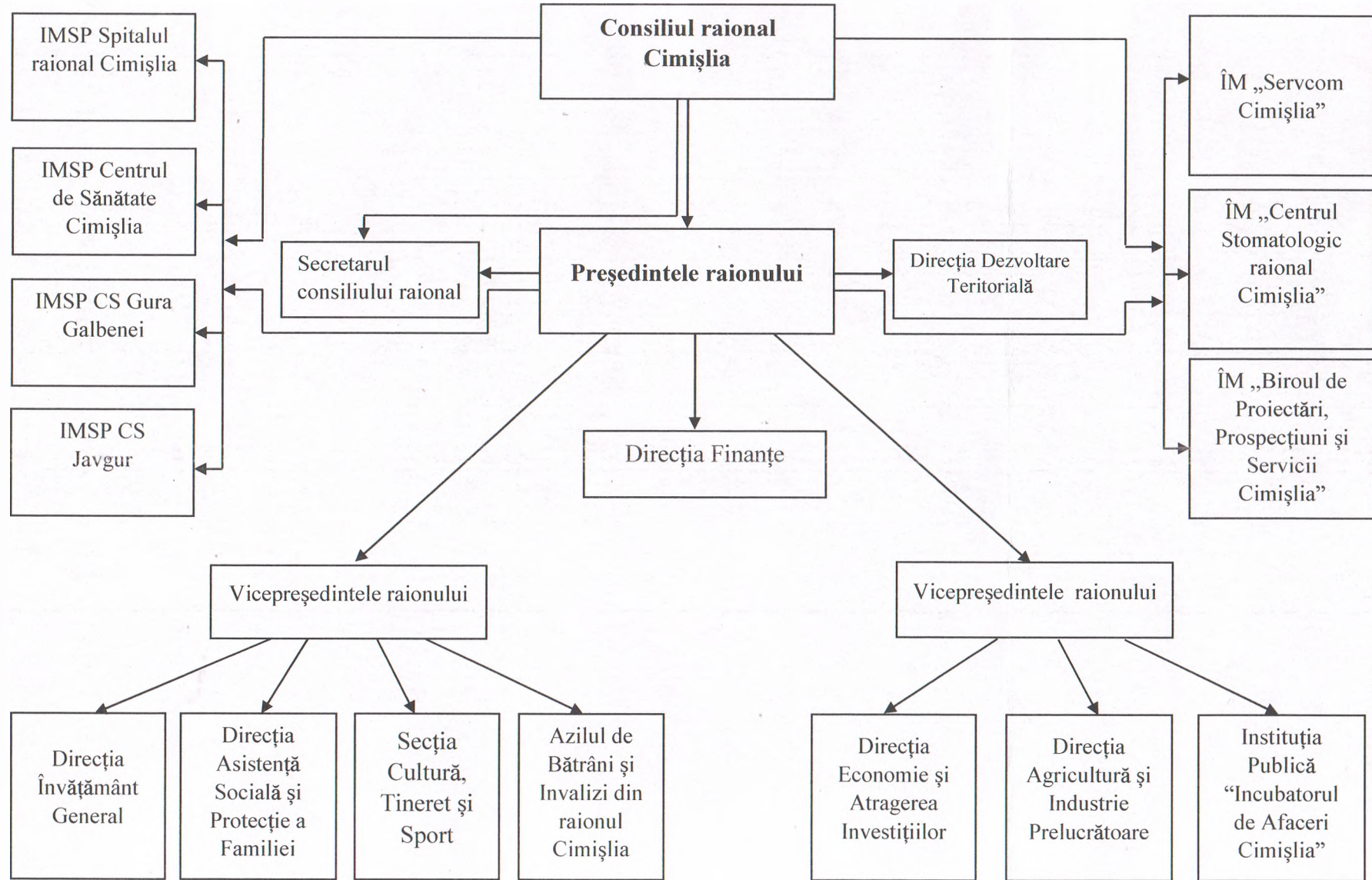
- *fdp – funcție de demnitate publică*
- *fpc – funcție publică de conducere*
- *fpe – funcție publică de execuție*
- *pdtafap – post de deservire tehnică ce asigură funcționarea autorităților publice*
- *pa – post auxiliar*

**Secretarul consiliului**

**Gheorghe Netedu**



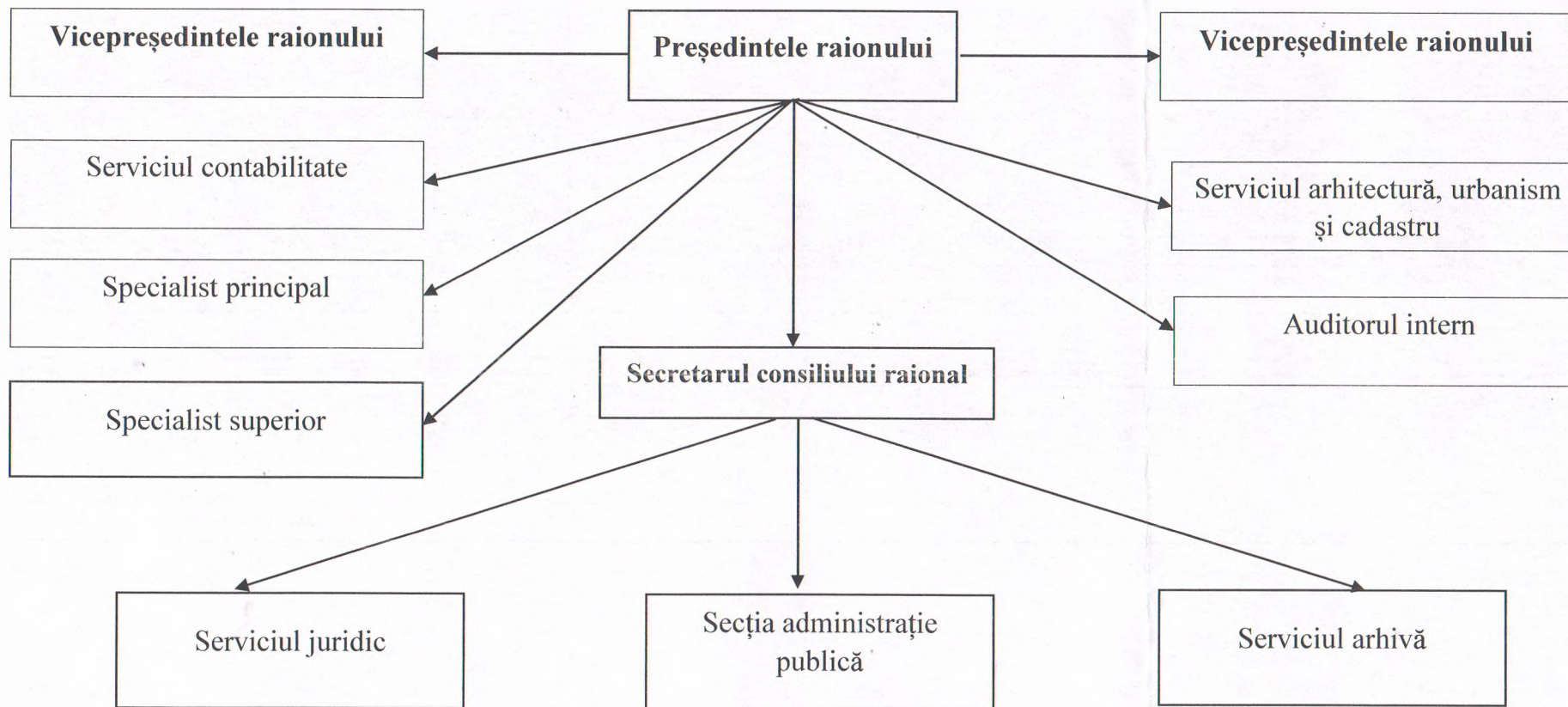
**ORGANIGRAMA**  
**subdiviziunilor, instituțiilor publice și întreprinderilor municipale**  
**din subordinea Consiliului raional Cimișlia**



**Secretarul consiliului**

**Gheorghe Netedu**

## ORGANIGRAMA APARATULUI PREȘEDINTELUI



**Secretarul consiliului**

**Gheorghe Netedu**



**Notă informativă**  
**la proiectul de decizie nr. 05/06 din 25.09. 2020**  
**privind organigrama și a efectivului-limită ale Aparatului președintelui raionului**  
**Cimișlia și a subdiviziunilor din subordinea Consiliului raional Cimișlia**

Necesitatea elaborării și adoptării proiectului de decizie este condiționată de operarea unor modificări în statul de personal și organigrama aparatului președintelui, direcțiilor și secțiilor din subordinea Consiliului raional Cimișlia.

Astfel, art. 43 alin. (1) lit. (a) din Legea nr.436/2006 privind administrația publică, prevede că consiliul raional aprobă organigrama și statele de personal ale aparatului președintelui raionului, ale direcțiilor și ale altor subdiviziuni subordonate consiliului raional, precum și suma totală a cheltuielilor necesare pentru asigurarea activității lor.

În contextul examinării proiectului dat de decizie ținem să vă informăm, că se modifică efectivul-limită a statelor de personal ale aparatului președintelui și personalului de dervire tehnică din subordinea Consiliului raional Cimișlia după cum urmează:

1. Se instituie “*Serviciu contabilitate*” în locul a două funcții – contabil șef și specialist superior (cu atribuții de contabil) care nu au subordonare la moment se subordonează ambele direct președintelui raionului, din necesitatea eficientizării, optimizării proceselor aferente disciplinei financiare, prin instituirea funcțiilor de:

1.1. Șef serviciu, care din oficiu este Contabilul-șef.

1.2. Specialist principal, în locul funcției de specialist superior, care se exclude.

2. Se instituie “*Serviciu juridic*” care este format pentru asigurarea juridică a activității Consiliului raional Cimișlia, pentru respectarea uniformă a legislației din cadrul autorității respective, pentru îmbunătățirea calității proiectelor de decizie și de dispoziție din cadrul Consiliului raional Cimișlia, astfel fiind instuite următoarele funcții:

2.1. Șef serviciu (funcție nouă)

2.2. Specialist principal, care se transferă în acest serviciu din Secția Administrație Publică.

3. Se transferă funcția de specialist superior din aparatul președintelui (cu atribuții din domeniul protecției civile) în Secția Administrație Publică.

4. Se transferă funcția de șofer din aparatul președintelui în posturi de deservire tehnică ce asigură funcționare autorității publice și se va institui încă o unitate de șofer.

5. Se instituie funcția de administrator calculatoare rețea principal în posturi de deservire tehnică ce asigură funcționare autorității publice -0,5 unități.

6. Se reduce 3 funcții de paznic din posturi de deservire tehnică ce asigură funcționare autorității publice, astfel clădirea Consiliului raional Cimișlia fiind securizată de către Paza de Stat prin dispozitive electronice.

7. Se instituie 0,5 unități lăcătuș în posturi de deservire tehnică ce asigură funcționare autorității publice

Având în vedere, art. 3 din Legea nr. 155/2011 pentru aprobarea Clasificatorului unic al funcțiilor publice prevede că: autoritățile publice vor utiliza, la aprobarea sau, după caz, la modificarea statelor de personal, exclusiv titlurile funcțiilor publice prevăzute de prezenta lege. În cazul în care, după aprobarea sau modificarea statelor de personal, titlurile funcțiilor publice deținute de unii funcționari publici se vor modifica fără schimbarea sarcinilor și atribuțiilor de serviciu aferente funcțiilor respective, aceștia vor fi numiți în noile funcții în modul prevăzut la art. 69 lit. a) din Legea nr.158/2008 cu privire la funcția publică și statutul funcționarului public, în termen de 15 zile calendaristice de la data

intrării în vigoare a statelor de personal corespunzătoare. Numirea se face prin actul administrativ al persoanei/organului care are competența legală de numire în funcție.

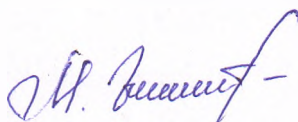
Art. 67 alin. (1), (2) din Legea Nr. 158/2008 cu privire la funcția publică și statutul funcționarului public prevede că : funcțiile publice se stabilesc pentru fiecare autoritate publică în parte de către persoana/organul care are competența legală de numire în funcție și vor completa formularul-tip al statului de personal pe care îl vor înainta spre avizare în modul stabilit de Guvern.

În anexa nr. 5 din Hotărârea Guvernului Nr. 201/2009 privind punerea în aplicare a prevederilor Legii nr.158/2008 cu privire la funcția publică și statutul funcționarului public se prevede Metodologia cu privire la completarea și avizarea statului de personal. Conform pct. 21 din Metodologia cu privire la completarea și avizarea statului de personal, statutul de personal după completare se expediază, pe suport de hârtie și în varianta electronică, pentru avizare Cancelariei de Stat.

Numai după avizarea statelor de personal conform prevederilor Legii nr.155/2011 pentru aprobarea Clasificatorului unic al funcțiilor publice și Hotărârii Guvernului nr.1001/2011 „Privind punerea în aplicare a unor acte legislative”, se va efectua numirea, transferul sau promovarea funcționarilor publici în noile funcții prevăzute în schemele de încadrare.

Astfel, în baza cadrului legal menționat mai sus se înaintează consiliului raional spre examinare și aprobare proiectul deciziei cu privire la aprobarea organigramei și a efectivului-limită ale aparatului președintelui, direcțiilor, secțiilor din subordinea Consiliului raional Cimișlia.

**Specialist principal,  
aparatul președintelui**



**Mariana Vasluian**