



REPUBLICA MOLDOVA
CONSILIUL RAIONAL CIMIȘLIA



DECIZIE Nr. 05/06

din 02 octombrie 2024

cu privire la organigrama și efectivul-limită ale aparatului președintelui raionului și subdiviziunilor din subordinea Consiliului Raional Cimișlia

În conformitate cu:

- art. 4 alin. (2) din Legea nr. 435/2006 privind descentralizarea administrativă;
- art. 43 alin. (1) lit. a) din Legea nr. 436/2006 privind administrația publică locală;
- art. 67 alin. (1), (2) din Legea nr. 158/2008 cu privire la funcția publică și statutul funcționarului public;
- Legea nr. 155/2011 cu privire la aprobarea Clasificatorului unic al funcțiilor publice;
- art. 65, art. 67 alin. (1) din Legea nr. 100/2017 cu privire la actele normative;
- anexa nr. 3, anexa nr. 10 din Legea nr. 270/2018 privind sistemul unitar de salarizare în sectorul bugetar;
- anexa nr. 5 din Hotărârea Guvernului nr. 201/2009 privind punerea în aplicare a prevederilor Legii nr. 158/2008 cu privire la funcția publică și statutul funcționarului public;
- Ordinul nr. 11/2021 al Ministerului Muncii și Protecției Sociale cu privire la aprobarea Clasificatorului Ocupațiilor din Republica Moldova.

Ținând cont de necesitățile actuale și sporirea funcționalității administrației raionului, Consiliul Raional Cimișlia

DECIDE:

1. Se aprobă organigrama subdiviziunilor, instituțiilor publice și întreprinderilor municipale din subordinea Consiliului Raional Cimișlia, în redacție nouă, care va intra în vigoare din 01 ianuarie 2025, conform anexei nr. 1.
2. Se aprobă organigrama aparatului președintelui raionului, care va intra în vigoare din 01 ianuarie 2025, conform anexei nr.2.
3. Se aprobă efectivul-limită al aparatului președintelui raionului, direcțiilor și secțiilor fără personalitate juridică din subordinea Consiliului Raional Cimișlia, care va intra în vigoare de la 01 ianuarie 2025, conform anexei nr. 3.
4. Statul de personal al aparatului președintelui raionului, direcțiilor și secțiilor din subordinea Consiliului Raional Cimișlia cu modificările operate vor fi trimise de către specialistul principal, aparatul președintelui, Cancelariei de Stat a Republicii Moldova spre avizare, în termenii stabiliți de legislația în vigoare.

5. Controlul asupra executării prezentei decizii se atribuie președintelui raionului.
6. Se abrogă Decizia nr. 06/10 din 30 noiembrie 2021 cu privire la organigrama și efectivul-limită ale aparatului președintelui raionului și subdiviziunilor din subordinea Consiliului Raional Cimișlia, începând cu data de 01 ianuarie 2025.
7. Prezenta decizie se include în Registrul de stat al actelor locale și se aduce la cunoștință:
 - Vicepreședintei raionului;
 - Subdiviziunilor din subordinea consiliului raional;
 - Prin publicarea pe pagina web a Consiliului Raional Cimișlia www.raioncimislia.md.

Președintele ședinței

Cupceanu Mariana

Contrasemnează
Secretarul consiliului

Gheorghe Netedu



Efectivul-limită al aparatului președintelui raionului, direcțiilor și secțiilor fără personalitate juridică din subordinea Consiliului Raional Cimișlia,

Denumirea funcțiilor și subdiviziunilor	Numărul de unități	Categoria funcției publice/postului
Președinte al raionului/președintă a raionului	1	fdp
Vicepreședinte al raionului/vicepreședintă a raionului	1	fdp
Secretar al consiliului raional/ secretară a consiliului raional	1	fpc
Specialist principal/specialistă principală	1	fpe
Specialist superior/specialistă superioară	1	fpe
Total	5	
<i>Serviciul Audit</i>		
Șef/șefă serviciu	1	fpc
Auditor intern/ auditoare internă	1	fpe
Total	2	
<i>Secția Contabilitate</i>		
Șef/șefă secție, contabil-șef/contabilă-șefă	1	fpc
Specialist principal/specialistă principală	2	fpe
Specialist/specialistă	1	fpe
Total	4	
<i>Serviciul Juridic</i>		
Șef/șefă serviciu	1	fpc
Specialist principal/specialistă principală	1	fpe
Total serviciu	2	
<i>Serviciul Arhivă</i>		
Șef/șefă serviciu	1	fpc
Specialist superior/specialistă superioară	1	fpe
Arhivar	1	pdt
Total serviciu	3	
<i>Serviciul de Arhitectură, Urbanism și Cadastru</i>		
Șef/șefă serviciu, arhitect-șef/ arhitectă-șefă	1	fpc
Specialist principal/specialistă principală	1	fpe
Total serviciu	2	
<i>Secția Administrație Publică</i>		
Șef/șefă secție	1	fpc
Specialist principal/specialistă principală	2	fpe
Specialist superior/specialistă superioară	1	fpe
Total secție	4	
TOTAL GENERAL Aparatul Președintelui	22	

Efectivul-limită al Direcției Economie, Agricultură, Investiții și Turism

Denumirea funcțiilor și subdiviziunilor	Numărul de unități	Categoria funcției publice/postului
Șef/ șefă direcție	1	fpc

Specialist principal/specialistă principală	1	fpe
Specialist superior/specialistă superioară	2	fpe
Secția Proiecte și Investiții		
Șef/șefă secție	1	fpc
Specialist principal/specialistă principală	3	fpe
Total secție	4	
TOTAL GENERAL Direcție	8	

Efectivul-limită al Direcției Dezvoltare Teritorială

Denumirea funcțiilor și subdiviziunilor	Numărul de unități	Categoria funcției publice/postului
Șef/șefă direcție	1	fpc
Specialist principal/specialistă principală	2	fpe
Specialist superior/specialistă superioară	1	fpe
Specialist/specialistă	1	fpe
TOTAL GENERAL	5	

Efectivul-limită al Serviciului de Deservire a Clădirilor

Denumirea funcțiilor și subdiviziunilor	Numărul de unități	Categoria funcției publice/postului
Șef/șefă gospodărie	1	pdt
Administrator rețea de calculatoare principal/ administratoare rețea de calculatoare principală	0,5	pdt
Șofer/ă (conducător auto/conducătoare auto)	3	pa
Îngrijitor/îngrijitoare încăperi de producție și de serviciu	4,25	pa
Măturător/măturătoare	1,5	pa
Electrician/electriciană	0,5	pa
Tâmplar/tâmplăriță	0,5	pa
Lăcătuș	0,5	pa
TOTAL GENERAL	11,75	

Notă:

- *fdp* – funcție de demnitate publică;
- *fpc* – funcție publică de conducere;
- *fpe* – funcție publică de execuție;
- *pdt* – post de deservire tehnică;
- *pa* – post auxiliar

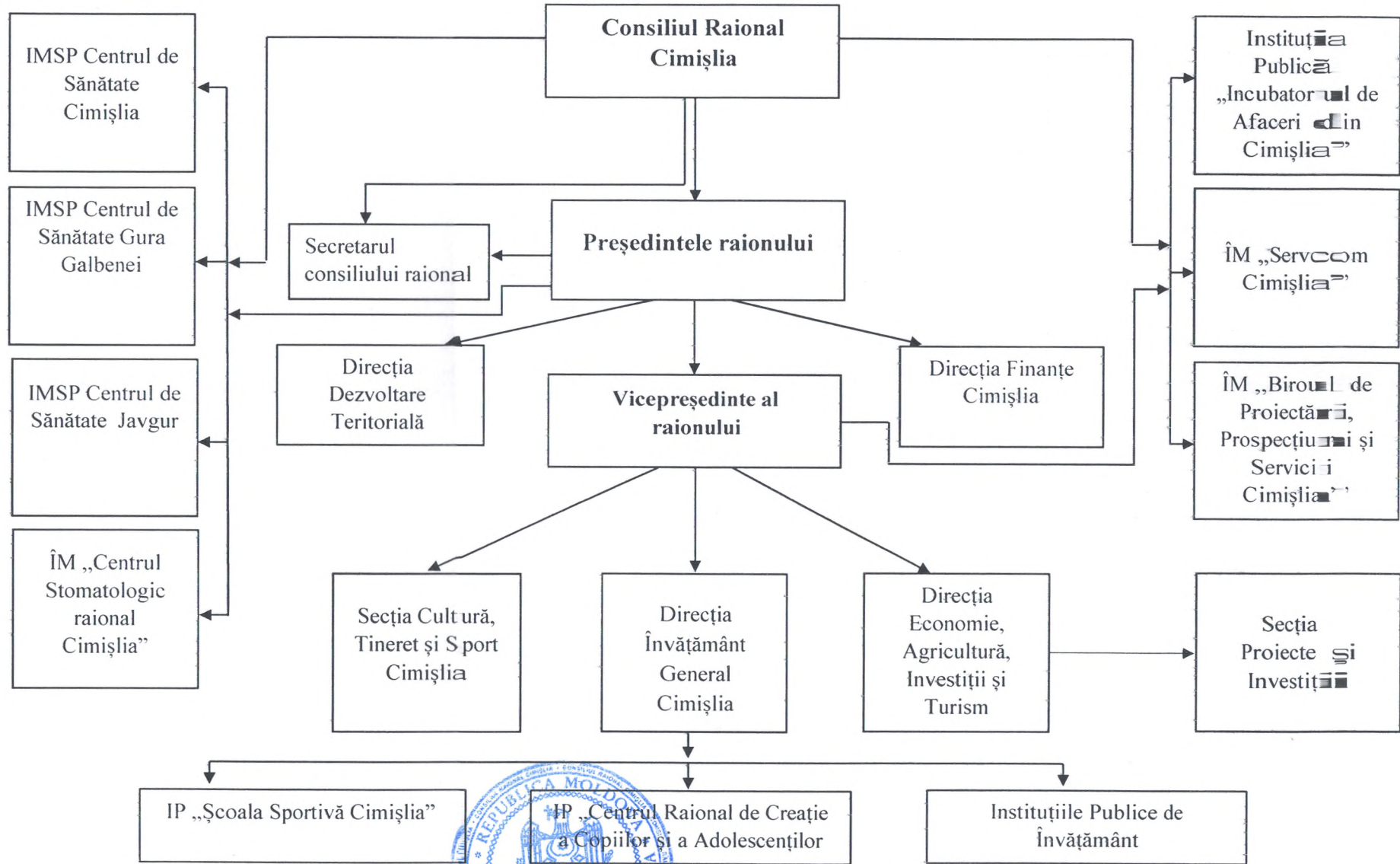
Secretarul consiliului



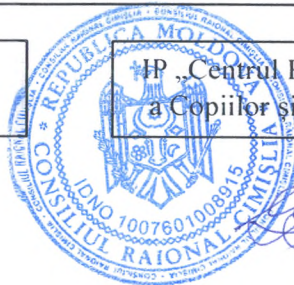
Gheorghe Netedu

ORGANIGRAMA

**subdiviziunilor, instituțiilor publice și întreprinderilor municipale
din subordinea Consiliului Raional Cimișlia**

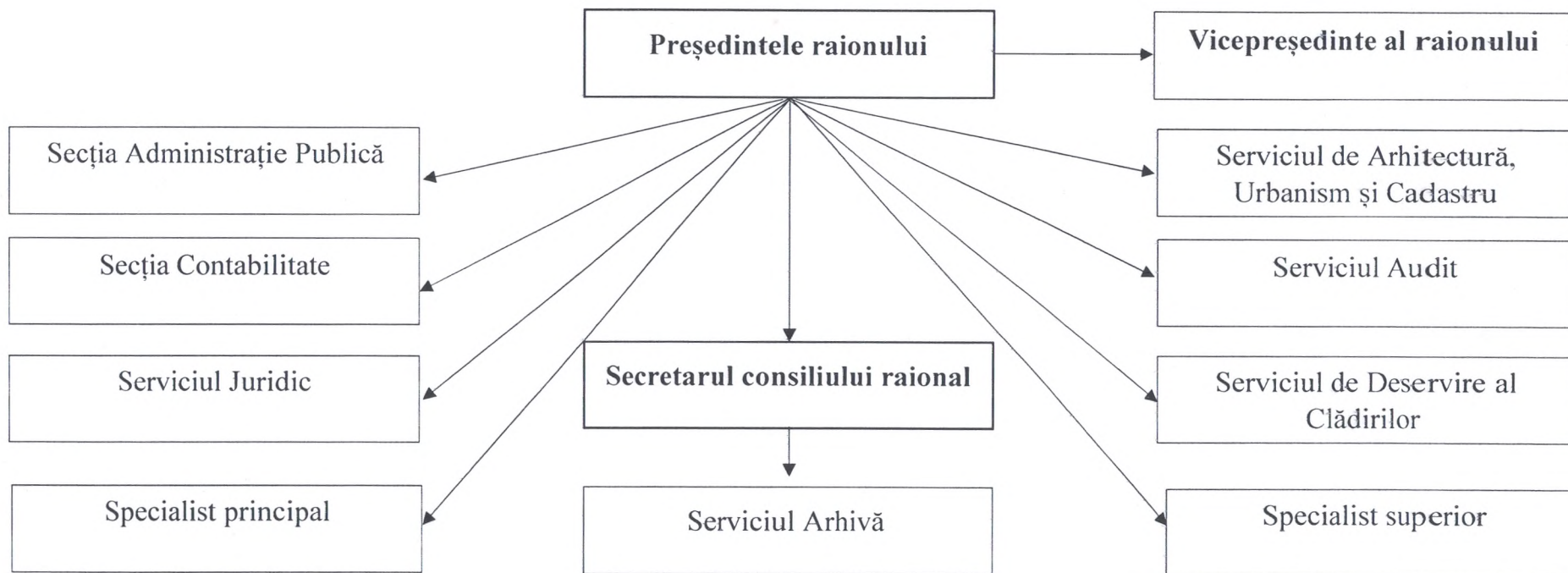


Secretarul consiliului



Gheorghe Netedu

ORGANIGRAMA APARATULUI PREȘEDINTELUI RAIONULUI



Secretarul consiliului



Gheorghe Netedu